

L'INFOGRATTE

Gratte Namur


Printemps 08

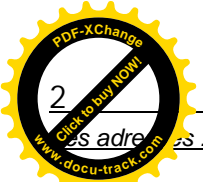


*Parlons déjà
du séjour d'été !*

L'asbl Gratte a pour objet de favoriser la rencontre entre jeunes valides et jeunes handicapés mentaux par le biais de loisirs et de voyages



 <p>L'INFOGRATTE : Printemps 2008 Périodique trimestriel – 1 ème trimestre 2008 Bureau de dépôt : Bruxelles X Editeur responsable : Charlotte Lonfils Rue H. Genard, 2 – 1070 Bruxelles</p>		<p>Belgique – Belgique P.R. – P.B. Bruxelles X Brussel 1/7705</p>
		<p>P705271</p>



2
Click to buy NOW!
www.docu-track.com

Site internet
www.gratte.org

Siège central info@gratte.org
Rue Hector Genard, 2
1070 Bruxelles
02/ 534 61 10

Pierre Renaud : *Directeur*
Sylvie Leurquin : *Responsable administrative*

Secteur de Namur info@gratte.org
Kap Nord
Rue H. Lemaître 48
5000 Namur

Donatienne et Caroline : *sont en charge de projet pour le Kap Nord*

Secteur de Bruxelles Bruxelles@gratte.org
Rue Hector Genard, 2
1070 Bruxelles
02/ 534 20 28

Charlotte Lonfils : *Responsable secteur*
Roland Rixen : *Animateur terrain*

Secteur de B.W. bw@gratte.org
Rue de la Neuville, 23/005
1348 Louvain-la-Neuve
010/ 457 157

Séverine Thys : *Responsable de secteur*

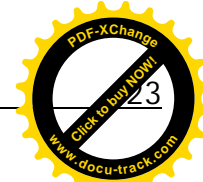
Secteur de Liège liege@gratte.org
Rue du Biez, 60
4031 Angleur
04/ 342 40 69

Arnaud Milstein: *Animateur terrain*
Oriane Nève : *Animatrice terrain*

Le numéro de compte de Gratte : 310-1103941-70

Sommaire

Édito	p. 3
Regards croisés	p. 4 - 5
Les échos	p. 6
Les échos du Kap Nord	p. 7
Article de fond	p. 8 -11
L'événement	p. 12-17
Séjour 2008	p. 18-19
Les activités	p. 20
Assemblée générale	p. 21
Vous pouvez nous aider	p. 22
Formations	p. 22
Calendrier	p. 23



Vous avez bien noté toutes les dates? Je ne serai pas là pour vous les rappeler!

Le programme des mois à venir

Avril			Mai			Juillet	
13	Marche ADEPS et l'autrucherie du pont d'amour	3	Namur en Mai	Du 7 au 17	Séjour en Normandie		
16(*)	Activité « outdoor »						

Le Conseil d'administration :

Thomas Verstraeten
David Lebrun
Muriel de Terschueren
Marie Theunissen
Bruno Lambinet
Alain Vanderveken

Le Kap Nord :

Eleonore Lefevre
Aurélie de Wilde
Bertrand van der Straeten
Jean-Benoit Verstraete
Julie Wattelet
Caroline Heins
Marco Giovanini
Matthieu Dumont
Chloé Boute
Charlotte Vaningelgem
Donatienne Noez

Prochain numéro :
Juin 2008

L'asbl GRATTE est un service de jeunesse reconnu par la Communauté française de Belgique, représenté au Conseil de la Jeunesse d'Expression Française (CJEF) et membre du Conseil de la Jeunesse Catholique (CJC).



Vous pouvez nous aider grâce à un ordre permanent

Investissez dans un projet porteur de sens!

Un don mensuel dont vous définissez la valeur, qui vous offrira un haut rendement de sympathie.

Une simple instruction à votre banque et chaque mois un montant, même très faible, peut être versé sur le compte de Gratte.

Un paquet de cigarettes ou 15 minutes de GSM en moins par mois, c'est un ordre permanent de 3,9 euros qui assure **votre et notre avenir!**

Le numéro de compte de l'asbl Gratte est le

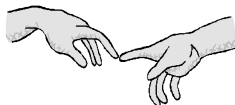
310-1103941-70

n'oubliez pas la communication « Ordre Permanent »

Tout don annuel de 30 euros (2,5 euros par mois) ou plus donne droit à une attestation fiscale. Pratiquement, grâce à votre attestation, un don de 30 euros ne vous coûte que 15 euros.

Formations

« Il n'y a pas que des mots pour le dire »



Le **non-verbal** est au cœur de la signification de la **communication** humaine.

Il structure à la fois nos messages et nos relations aux autres.

En être conscient et l'utiliser permet d'enrichir nos capacités à communiquer.

Cathy Van Dorslaer, enseignante et formatrice en gestion positive des conflits, te propose en deux journées d'explorer :

-> les **cinq sens** et les canaux de la communication pour enrichir la palette de perception et d'expression de chacun

-> l'importance des **postures** et de la **gestualité** pour aider à une compréhension plus complète d'un message

-> la double dimension du **langage** et de la communication

-> l'**impact** du non-verbal dans la régulation d'une situation de non-communication

les samedis 29 mars et 5 avril
10h à 17h.

Lieu: Louvain-la-Neuve

Paf: 45€ pour les deux journées

(Le prix ne doit pas être un problème, tu peux faire appel à la caisse de soutien)

Étant donné que cette formation est tout bientôt, sautes vite sur ton téléphone pour t'inscrire!

Au 010/ 457 157 ou 0484/401 483

Ou encore

Gratte.bw@tiscali.be

Edito

La cerise sur le gâteau

Il temps de sortir de nos tanières, voici le printemps qui arrive à grand pas et son lot d'activités plus ou moins studieuses ...

Quels sont les derniers petits pots sur le secteur? Sans nul doute la soirée karaoké et l'activité escalade resteront gravées en nos mémoires. Toujours cet extraordinaire accueil duquel seules Donatienne et Caroline ont le secret: « gentilles et spontanées avec un soupçon d'improvisation ». Merci à eux. Nous n'en resterons évidemment pas là d'ici l'été: cours de danse, activité « outdoor », BBQ, marche ADEPS, Namur en mai et peut-être encore l'une ou l'autre surprise ...

La cerise sur le gâteau...

Le séjour en Normandie!

Depuis quelques semaines Valentine, Laurie et Séverine sont à pied d'œuvre pour vous cocoter un de ces programme,

je ne vous dis que ça! Le gîte en pleine nature, en plein cœur du pays d'Auge, à deux enjambées de la mer ...

un coin de paradis.

Je ne saurai terminer cet éditto, sans vous proposer de plonger dans les pages de l'Événement qui a eu lieu le 9 mars. Un tout grand merci à ceux qui ont fait le déplacementce fut vraiment un bon moment.

Pierre



Regards croisés

« Sur les autres secteurs »

Gratte BW Gratte Liège

Bien le bonjour compagnons gratteux du plat pays!

Rien de nouveau, que du neuf! Gratte BW garde son rythme de croisière avec les excentricités qu'il se connaît!

Après une fin d'année 2007 bien « noëlisée », les activités ont repris dès la fin janvier avec son célèbre et tant convoité séjour SKI!

Entre gamelles, jeux de piste à skis, torride sauna, apéro ensoleillé et bataille de rires, les 26 Varseux sont rentrés sans une égratignure! Enfin presque...

C'est alors qu'est venu déferler sur notre terre louvaniste, une pluie d'activités. Du Cinégratte avec « Rataouille » au Carnaval Latino à la ferme, en passant par un cours de cuisine « J'aime à l'italienne », les saveurs de BW ont comblés nos gratteuses pailles! Et puis que de remue ménage en cette fin de quadri! A commencer par un WE carnavalesque à Tournai qui a réuni

tous les grains de folie du royaume prêts à vivre cet époustouflant cortège de couleurs!

A suivi de très près, l'Évènement tant attendu du calendrier Gratte qui, s'est en-

core soldé par un succès à la hauteur du plaisir que l'on a de se retrouver tous ensemble.

Séverine



Philippe et Mélanie, tout en confettis!

La dernière fois que nous nous sommes parlés, nous étions en plein préparatif de notre veillée de Noël ;-)

Ce fut une soirée très agréable à la fois chaleureuse et bonne enfant. Pour se plonger dans l'esprit de Noël, nous avons bien évidemment décoré la salle et nous avons invité chaque gratteux a déposé une enveloppe sous le sapin avec son prénom dessus. Ainsi pendant toute la soirée, nous sommes écrits des petits mots sympas et de bons vœux. Chacun est rentré chez lui avec une enveloppe chargée de petits mot et Gratte n'est pas resté aux oubliettes, voici un petit échantillon des mots doux déposés dans l'enveloppe de Gratte :

- Longue vie à Gratte :-) meilleurs vœux pour 2008
- Gratte un jour, Gratte toujours ! Un beau projet qui doit continuer à vivre avec nous ! Bonne année Gratte à tous.
- Coucou Gratte !! Joyeux Noël et bonne année. Continue bien on t'adore ;-)
- Hé Gratte! Que te dire si ce n'est MERCI pour tout ce que tu m'apportes depuis 4 ans et demi. Tu mériterait une vrai déclaration d'amour, mais les mots ne sont pas assez forts...! Merci Longue vie à toi.

A bientôt

Arnaud



Assemblée générale ce 22 Avril 2008

**Le mardi 22 avril 2008
de 20h à 22h
au Bon Pasteur
(R. au Bois, 365 b à 1150 Bxl)**

Qu'est-ce qu'une AG ?

L'Assemblée générale est ce moment où le Conseil d'Administration et l'équipe de permanents présentent aux membres de Gratte une évaluation des activités, les comptes, les budgets et les projets pour l'asbl.

Suis-je invité(e) à l'AG ?

Tu es cordialement invité à l'AG. En effet, celle-ci est l'occasion de prendre la température du public Gratte, c'est-à-dire chacun de vous ! C'est à travers vos questions et vos interventions que nous pouvons mieux entendre vos préoccupations et donc mieux en tenir compte. C'est très important pour nous de vous y trouver .

Cette AG sera-t-elle différente des précédentes ?

Cette année nous souhaitons donner une place plus importante aux conclusions de l'audit et à l'état d'avancement des groupes de travail qui l'ont suivi. C'est pourquoi, nous avons divisé cette AG en deux parties principales

La partie traditionnelle (1 heure)

- Le bilan moral de l'année 2006-07
- L'approbation des comptes 2007 et du budget 2008
- La décharge, la nomination et la re-

conduction des administrateurs
La partie inhabituelle (1 heure).

- Une réflexion sur l'orientation de Gratte pour les années à venir.

Vous allez renouveler votre confiance dans le CA pour l'année à venir. Nous aimerions donc débattre avec vous sur la direction que nous devons insuffler à l'asbl. Cette réflexion en AG serait ensuite suivie d'une Agora plus participative afin de creuser/évaluer de manière plus approfondie les pistes proposées. Un document de réflexion vous serait également remis entre cette AG et l'Agora.

Ai-je un droit de vote à l'AG ?

Deux types de membres se retrouvent lors de l'AG:

Les membres effectifs : Ils votent les comptes et les budgets, la « décharge des administrateurs », les modifications de statuts et nomment les administrateurs.

Les membres adhérents : Tous ceux qui participent aux activités, tous ceux qui payent leur cotisation annuelle. C'est-à -dire, chacun d'entre vous... Ils ne disposent pas de droit de vote, mais témoignent d'un intérêt pour le fonctionnement de l'asbl et viennent à l'AG pour s'informer et/ou questionner le CA et l'équipe.

Toutes les personnes qui ont participé à une activité avec Gratte (ou leurs représentants) sont donc cordialement invitées.

Le conseil d'Administration

Si tu es membre effectif et que tu souhaites conserver ce statut, nous te demandons de te mettre en ordre de cotisation annuelle!

Si tu souhaites devenir membre effectif, parles-en à Pierre Renaud : 02/534.61.10

Les activités

Important : comment peux-tu t'inscrire aux activités?

Nous vous donnerons la date exacte et les informations précises 15 jours à l'avance ! (*)

Info via le site www.gratte.org via la page activités Namur

Nous restons aussi toujours disponibles par téléphone au 02 /534 61 10 ou au kap nord 0494-400-598 ou au 0472-332-542

Mercredi 19 mars

Le Kap nord te propose

Bowling

De 20h 00 à 22 h 30

251 Chaussée de Perwez
5002 Saint-Servais

Infos et inscriptions : www.gratte.org

Le dimanche 13 avril

**Ballade et visite d'une
autrucherie**



Un bon bol d'air avec nous dans la région de Namur, ça te dit ? Nous ferons une promenade Adeps d'une dizaine de kilomètres pour découvrir la nature environnante et visiterons ensuite une petite exploitation où nous pourrons approcher et comprendre ces grands oiseaux mystérieux que sont les autruches!

Rendez vous à l'arsenal

À 9h 00 Fin vers 17h30

Paf : 13 euros - Pas de pic-nic

Infos et inscriptions : www.gratte.org

Semaine du 16 avril (*)

Le Kap nord te propose

BBQ etsurprise

Infos et inscriptions : www.gratte.org

Le 3 mai

NAMUR EN MAI

Viens découvrir avec Gratte la ville de Namur métamorphosée en théâtre; que ce soit sur ses places, dans ses cours, ses rues, ses jardins ou ses magasins!
Découvrons à travers tous ces artistes Namur d'une autre manière!

Rendez vous à la gare

À 10h 00

Fin vers 17h 30

Paf : 10 euro (apporter pic-nic)

Infos et inscriptions : www.gratte.org

Moi je viens à
tout...

Enfin si l'on veut
encore de moi ...



Gratte Bruxelles

Et si Gratte était un animal ? Mmmmm? Vous ne voyez pas? Mais une chauve-souris parbleu ! Évidemment, mais je vous assure ! Bon, il y a le côté Batman, c'est vrai, et on peut pas vraiment dire que nos camionnettes ressemblent en quoi que ce soit à des batmobiles ! Serait-ce en lien avec une célèbre boisson alcoolisée, le fameux Breezer ? On peut dire en effet qu'à Gratte les apéros on connaît ça ! Tout de même, de là à prendre une marque de spiritueux pour emblème, il y a un gouffre que je ne franchirais pas. Soyons honnêtes voyons, le plaisir à ce niveau est synonyme de modération. Non, décidément c'est autre chose.

Pourtant la solution n'est pas loin, elle est même dans cet Infogratte que vous tenez en mains en ce moment. (Si, si je vous vois !) Soyez bien attentifs, vous verrez que je n'ai pas tort.

Comme nous avez-vous passé des sports d'hivers chauds, chauds, chauds ? On peut vous dire qu'à Bruxelles avec 39 participants à nos 2 sports d'hiver plus notre mini-trip avec 12 gratteurs dans les Vosges ce fut torride ! Comme nous vous prévoyez des séjours d'été rafraîchissants ? De notre côté ce sera le Jura, la Normandie, l'Italie, l'Auvergne, Chassepierre et Malte.

Bref un hiver qui pète le feu et un été désaltérant, rien de neuf sous le soleil, comme d'habitude à Gratte c'est le monde à l'envers ! On pourrait même dire qu'à Gratte nous voyons le monde comme pourrait le voir une chauve-souris !

À l'envers! Hé oui! Vous aviez trouvé ?

Changeons de point de vue ensemble. Et quoi qu'il en soit, à l'envers ou à l'endroit, vive la gratouille, là où ça vous chatouille.

Bonne lecture,

Roland Rixen



« Petits sourires du secteur de Bruxelles

Soirée Karaoké

Je suis parti en train et Pierre est venu me chercher à la gare, à Namur.

On a attendu Caroline !...et on est allé au .karaoké. Il y avait beaucoup de monde et des amis de la gratte, Donatienne et les autres...

On allait chanter tout seul ou à plusieurs. J'ai chanté « Je marche seul » de Goldman avec l'autre Caroline. Il y avait de l'ambiance, tout le monde chantait et c'était gai !

Je suis revenu en voiture avec les parents de Caroline. Merci à tous pour cette bonne soirée ! Pour l'escalade je ne suis pas là mais ça m'arrange...Parce que j'ai le vertige ! Je me réjouis de vous revoir et de repartir en juillet 2008 en Normandie avec vous !

A bientôt

Geoffroy...



Le récit de la petite corde...

Ce lundi 3 mars, Petite corde de la grande salle d'escalade a réalisé un grand défi : faire grimper 15 petits Gratteux pour arriver au sommet de la plus haute montagne si convoitée.

Avec beaucoup de force et de motivation, la petite bande Gratte-Gratte s'est frottée à moi, a tiré très fort mais surtout a surmonté beaucoup d'obstacles. Avec leur force d'athlète, ils sont arrivés en haut du sommet. Vincent m'a d'ailleurs bien épaté ! Jamais fatigué, il a grimpé encore et toujours ...

VICTOIRE ! IL est en haut, il a réussi ! Bravo à toi ! Comme quoi, une petite peur ça s'oublie vite et le défi est toujours bon à relever ! Petite corde est seule maintenant mais remercie chacun d'entre vous d'être venus l'utiliser pour pouvoir monter en haut de si grands sommets. Merci à Caroline et Donatienne pour cette soirée qui restera gravée en moi...

Parole de corde...

Au programme pour ces 10 jours que nous passerons ensemble :

Il est encore un peu tôt pour vous donner l'ensemble du programme !! Mais il est certain que nous visiterons Honfleur, les plages du débarquement, nous ferons des activités sportives, et les métiers de bouche de la région n'auront plus aucun secret pour nous



« Partir en séjour avec Gratte, c'est une aventure peu ordinaire où se mêlent découverte, fête, sport, vie commune et bien évidemment la rencontre. » Ce séjour sera organisé par Valentine Daffe et ses complices ...

Fraîchement licenciée en psychologie, ex-animatrice de mouvements de jeunesse et adepte de longue date de Gratte, je me lance dans une nouvelle aventure: l'organisation d'un séjour Gratte. Je me rappelle que tout avait commencé lors du voyage en Croatie en 2005, duquel je conserve d'excellents souvenirs et dont je conserve aussi des amis ... Active, mes centres d'intérêts sont multiples et se concentrent majoritairement autour de l'Autre. Avec Laurie et Séverine, mes acolytes, j'assurerai un accompagnement plein d'entrain !

Mais l'ambiance Gratte c'est quoi me direz-vous ? C'est faire ensemble au lieu de faire à la place de ..., c'est partager des moments de joie ensemble, des moments simples, mais conviviaux.. Partir avec Gratte, c'est partir en groupe, entre amis, chacun met la main à la pâte, participe à sa hauteur à la vie du groupe. Partir avec Gratte, c'est également se donner l'occasion de se dépasser, de faire des choses exceptionnelles.



Pratiquement

Les dates: du 7 au 17 juillet

Le prix: entre 330 et 390 euro (*)

(tout est compris sauf les achats personnels)
Inscris-toi maintenant car les places sont limitées.

Inscriptions et infos

02/534 61 10

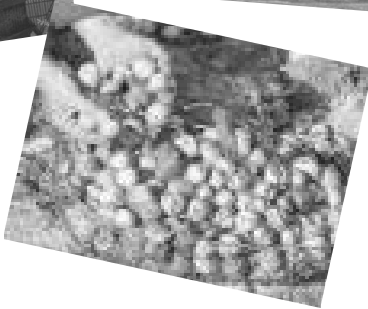


Séjour 2008

La Normandie

Du 7 au 17 juillet 2008

Entre mer et terre
un coin de paradis



Pomme , cidre , camembert , Pont l'évêque , Calvados , pommeauxla Normandie n'est pas que cela .

Les plages du débarquement , Honfleur , Crèvecœur , Caen et son mémorial de la paix

Notre gîte en pleine nature , tout confort , nous donnera l'occasion de vivre relax ce temps qui nous est donné ...

les échos du Kap Nord



Bonjour a tous!!

Comme à chaque fois le bilan de nos activités est très positif, en tout cas d'après nos échos! Le semestre a commencé par une chouette soirée Karaoké avec de jeunes talents en pleine forme!! Stéphanie et Julien se sont particulièrement montrés enthousiastes!

On a aussi eu la chance de rencontrer pour la première fois Renaud, Thomas, Caroline et Nancy!! C'était presque la bagarre pour avoir le micro, mais finalement on a eu la chance d'entendre la jolie voix de tout le monde!

Puis cette semaine nous avons eu une séance d'escalade intensive! Tout le monde a affronté son vertige, les sommets ont été atteints, même Vincent qui refusait catégoriquement de monter au début a prouvé qu'il en était plus que capable!

David nous montre une fois de plus ses talents de sportifs et Julien ses muscles d'athlète.

Nous avons d'ailleurs été très étonnées de voir à quel point l'équipe était infatigable!

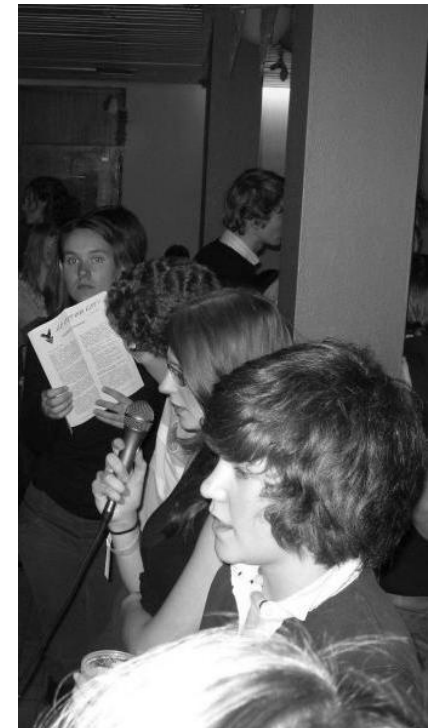
Pour la prochaine fois, il y a un petit changement suite a la demande de tous, puisque les garçons, mis a part Julien, n'aiment pas beaucoup danser, l'activité sera un bowling!

Cela se fera le mercredi 19 mars.

Qui fera le premier strike?!

A très bientôt!

Caroline et Donatienne



Article de fond

« L'Apport du jeu auprès d'adultes déficients mentaux »

Un extrait du mémoire en Ergothérapie, réalisé par Catherine Denève en juin 2006

QUELQUES NOTIONS ET DEFINITIONS:

« **L'ergothérapie** est le paramédical qui accompagne les personnes qui présentent un dysfonctionnement physique, psychique et/ou social en vue de leur permettre d'acquiescer, de recouvrer et/ou de conserver un fonctionnement optimal dans leur vie personnelle, leurs occupations professionnelles ou la sphère de leurs loisirs par l'utilisation d'activités concrètes s'y rapportant et tenant compte de leurs potentialités et des contraintes de leurs environnements » *Conseil national des professions paramédicales*

La déficience mentale est « un arrêt, un ralentissement ou un inachèvement du développement, se manifestant par la présence simultanée d'un fonctionnement intellectuel significativement inférieur à la moyenne et d'un comportement adaptatif déficitaire » *selon le professeur Ionescu*

Le jeu est « une attitude subjective où plaisir, curiosité, sens de l'humour et spontanéité se côtoient ; cette attitude se traduit par une conduite choisie librement et dont on n'attend aucun rendement spécifique »

FERNAND F, le modèle ludique, 3^e édition, Québec, les Presses de l'université de Montréal, 2000, P.34

POURQUOI LE JEU?

En ergothérapie, nous utilisons les activités pour améliorer l'autonomie des personnes.

Il y en a une multitude et de tous types ; je me suis orientée vers **les aspects du jeu**.

« **Le Jeu** » ouvre un vaste champ d'applications.

Je l'ai choisi car j'ai énormément joué dans mon enfance et j'inventais des jeux pour les guides lorsque j'étais chef... Je les adaptais selon les personnes, les objectifs et les lieux dont nous disposions.

C'est ainsi que je me suis adaptée aux personnes, à leurs profils ; car malgré qu'elles aient une déficience, elles ont des capacités qui ne sont pas nécessairement les mêmes ou de même intensité que les valides.

Etre autonome est un projet grandiose ; cela touche beaucoup de domaines, allant des soins personnels (*pouvoir prendre soin de soi*), de leur relation à l'environnement (*se déplacer dans son habitation, en ville, dans la nature, dans les lieux publics,...*) en passant par ses habitudes de vies (*ses hobby's, ses actions journalières*) et ses capacités (*mentale, physique, psychologique,...*).



Merci à vous tous qui avez fait de cet Événement une réussite!



etilux

Nous remercions également :

Cobepa , Ethias, GSK, Pradco, Quicq Gazon, Télé-Secours, Imperbel, Bières de Chimay, UOPC, Robecco, Les sens ciel, la SABAM, Delhaize et DIM.

Être autonome est un projet grandiose ; cela touche beaucoup de domaines : les soins personnels (*pouvoir prendre soin de soi*), de leur relation à l'environnement (*placer dans son habitation, en ville, dans la nature, dans les lieux publics,...*) en passant par ses habitudes de vies (*ses hobbies, ses actions journalières*) et ses capacités (*mentale, physique, psychologique,...*).

LE ROLE DU JEU DANS L'APPRENTISSAGE:

Le déficient mentaux a donc des difficultés dans l'apprentissage qui permet un développement harmonique.

L'apprentissage passe par trois phases : l'appris, la latence et l'acquis. Toute personne apprend, laisse un temps d'arrêt (latence) pour enfin arriver à l'acquis de l'apprentissage.

Nous constatons que chez les personnes déficientes mentales, leur période de latence dure plus longtemps et augmente lorsque la déficience se stabilise.

Le jeu est un bon moyen didactique pour arriver à notre but final.

Il peut être ludique, éducatif ou didactique.

Lorsqu'il est ludique, il vise le pédagogique, et quand il est éducatif, il est thérapeutique.

Le jeu éducatif est un apprentissage, le jeu didactique est une visualisation des acquis.

Le jeu éducatif est donc un jeu qui permet d'apprendre certaines notions non acquises, tandis que le jeu didactique est l'étape suivante, qui permet de visualiser et de mettre en pratique ces nouvelles connaissances.

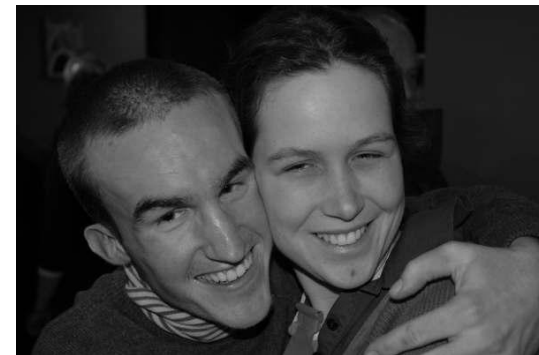
Le déficient mental apprend (éducatif) et ne se rend compte de son évolution (didactique) que lorsqu'on le confronte à sa difficulté sur le terrain. Il évolue lorsqu'il constate qu'elle a disparu.

Par exemple, « il verra que le petit mouton déposé sur le toit de l'étable qui est en pente ne pourra rester en place et que vraisemblablement il tombera »

Le jeu est un bon stimulus permettant de diminuer la phase de latence et ainsi d'arriver à la phase de l'acquis.

Le jeu a un rôle dans le développement de la personne dans sa maîtrise de la réalité ; la personne découvre, prend du plaisir, trouve sa créativité, il s'exprime.

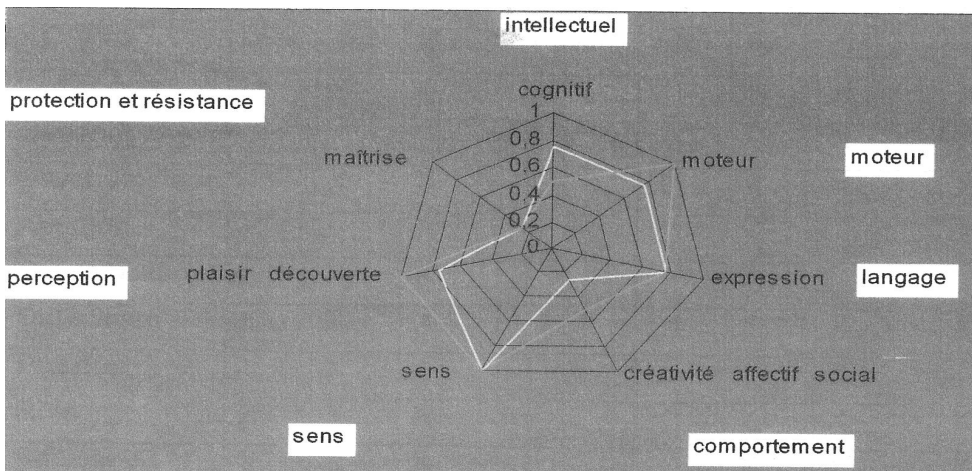
La personne progresse sans s'en apercevoir car à ses yeux il joue.



« Événement 2008 »



l'ergothérapeute a un outil théorique : le PPH (Processus de Production du Handicap) qui prend toutes les capacités qu'une personne a pour être autonome. Voici l'exemple d'un graphique réalisé pour deux patients (deux courbes différentes)



Ce graphique permet de visualiser des creux et des sommets exprimant les capacités de la personne. Les creux font apparaître ce qu'il faudra travailler.

Notre rôle, en tant qu'ergothérapeute est de les accompagner car nous les aidons à vivre **AVEC** leur déficience.

Il est important de vivre, et de vivre dignement avec sa déficience. Pour cela, l'accompagnant ne doit pas imposer sa décision, il ne doit pas juger la vie de la personne mais doit la respecter et l'accompagner pour mieux vivre.

Le jeu sert de support dans l'accompagnement de la personne car le jeu peut être adapté à tout niveau. C'est pourquoi, il est un processus naturel d'adaptation et une voie vers l'autonomie. Le jeu permet de développer la capacité d'agir.

« Le jeu offre un matériel thérapeutique de premier choix. Qu'il soit acheté dans le commerce et utilisé comme tel, que seul le principe en soit retenu et qu'il soit adapté, qu'il soit inventé de toute pièce, il présente une gamme infinie de possibilités en fonction des besoins de la thérapie, de l'imagination de l'ergothérapeute, de par la totale liberté d'adaptation qu'il permet dans sa construction, dans ses règles... »

Les difficultés mentales sont l'attention, la mémoire, la perception, l'organisation du travail et le jugement. La déficience entrave l'organisation des sensations que l'environnement fournit. De ce fait, les personnes ne construiront pas des actions.

DE LA THEORIE A LA PRATIQUE:

Les jeux à écarter sont les jeux de créativité, de construction, de règles, de société et de stratégie ;

AREAS s.a./n.v.



Promotion immobilière et gestion d'immeubles de bureaux et d'ensembles résidentiels



Constructeur de premier plan en Belgique, le groupe CFE est également très actif aux Pays-Bas, au grand-duché de Luxembourg et en Europe centrale. Il dispose d'une expertise diversifiée qui lui permet de mener à bien des projets aussi ambitieux que variés.

Siège social:
Avenue Herrmann-Debroux 42
B-1160 BRUXELLES, Belgique
Tél.: +32 2 661 12 11
Fax: +32 2 660 77 10
<http://www.cfe.be>

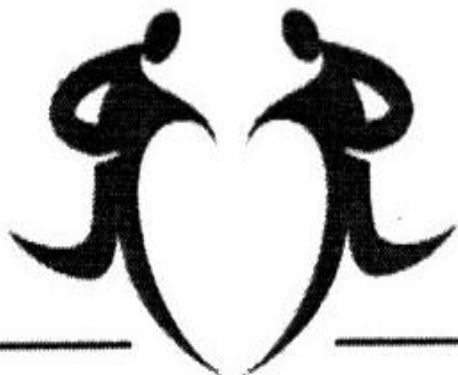
LUXAUTO
LOCATION
Jour • Nuit • Week-end •
Semaine • Mois • Année

PLUS

**Grand ou petit...
Toujours le meilleur prix!**

**AALST • ANTWERPEN
BRUGGE • BRUXELLES
DENDERMONDE • GENT
HASSELT • LEUVEN
LIEGE • MECHELEN
NAMUR • RENAIX**

Sponsors 08



AXA Atout Cœur



AXIMA Services

SVEZ

les jeux à considérer sont : développement du patient, matériel riche en situations qui permet une adaptation, jeu de société adapté, décomposé en mini-règle par groupe et jeux démonstratifs.

L'ergothérapeute a un rôle dans la création du jeu, un rôle de conseiller. Par notre formation, nous pouvons adapter des jeux mais aussi les spécialiser à la personne demanderesse en fonction de ses envies et de ce que nous devons travailler pour acquérir un meilleur développement. Il est donc primordial que celle-ci ait comme qualité l'imagination, l'écoute et le don d'observation pour affiner toutes les adaptations nécessaires aux jeux.

Outre l'approche théorique, mon mémoire se devait également d'appliquer celle-ci. J'ai choisi la création d'un jeu adapté à un public cible à savoir un foyer. Le jeu choisi était un jeu de société et de construction **adapté** car selon mon tableau théorique, c'est là où se retrouve le plus de creux.

Mon objectif était de leur apprendre à se déplacer à pied dans leur village qui est le mien car cela leur était nécessaire pour aller faire leurs achats, pour déposer les journaux dans les boîtes aux lettres ou pour se promener. D'autant plus nécessaire qu'ils marchaient en plein milieu de la route ou traversaient d'une boîte aux lettres à l'autre en faisant des zig-zag... J'ai conçu un plan du village avec route, trottoir. En jouant, ils ont assimilé les comportements adéquats. L'objectif de notre promenade à pieds était de récolter de l'argent à chaque magasin pour arriver à un endroit où une grande fête se produisait.

Pourquoi l'argent, pourquoi la fête ? C'est en me basant sur leurs habitudes, leurs intérêts que j'ai réalisé ce scénario, qu'eux seuls pouvaient jouer. Par ce mélange de théorie et d'empirisme, ma démarche et ma méthodologie pourraient être adaptées à tout type de jeu et à d'autres comportements. **Ainsi, nous affinons le jeu de jour en jour.**

Désormais, par l'application du jeu dans le réel, j'ai pu constater qu'

- ☺ ils traversent la route au passage pour piéton
- ☺ ils n'arrêtent plus les voitures n'importe comment pour pouvoir y monter...ils font du stop dans les règles
- ☺ ils mettent les journaux dans les boîtes au lettre impaire puis traverse pour déposer dans les paires.
- ☺ ils mettent leur gilet fluorescent
- ☺ ils s'orientent plus facilement
- ☺ ils traversent correctement sans passage pour piéton
- ☺ ...

En conclusion, le jeu est donc bien un bon médium thérapeutique pour raccourcir le temps de latence et ainsi arriver petit à petit à l'acquis.

Et c'est bien à **GRATTE** que, grâce à la « différence », nous sommes amenés dans nos rencontres à nous adapter de jour en jour, ce qui crée cette ambiance mémorable qui n'existe nulle part ailleurs !

événement 2008

« Marchand de miroirs, Marchand d'espoir, Marchand de tiroirs, Marchand de mémoire »



L'événement était génial! La première partie était très profonde et réaliste et je trouve qu'il a interprété ça d'une très bonne manière et on voyait la motivation pour s'en sortir. Et la deuxième partie quelle rigolade, J'ai adoré! Et la représentation photo était très bien aussi. Et l'ambiance toujours aussi bonne. Votre coup de main est très sympathique et félicitation à toute l'équipe de Gratte pour l'organisation vous faites très bien ça.

Un Gratteux, *Christophe Laporta*



Toujours impressionnés et touchés par la chaleur humaine qui rayonne dans nos contacts avec Gratte, que ce soit sur les toboggans de l'Aqualibi ou dans un théâtre.

Éric et Jacqueline Thys



Salut à tous,

Dimanche 9 mars, c'est sous une pluie battante que des Gratteux de tous les coins de la Belgique se sont réunis au centre culturel d'Auderghem à Bruxelles. Des parents, des anciens, des membres actifs, tous ont répondu présents pour cet événement qui s'annonçait exceptionnel. Et exceptionnel, il le fut. Nous avons eu droit à deux spectacles tout à fait étonnants.

A 18h30, c'est devant une salle bien remplie que Thomas (notre président ;-)) et un membre de chaque CI (Bxl, BW, Lg) sont montés sur scène pour une petite présentation folklorique : « Question pour un CI! ». Aïta, Catherine et Marie-Laure sont les trois candidates de la finale.

Nous avons ainsi pu en apprendre un peu plus sur les différents CI (leur composition, les objectifs,...).

Le premier spectacle était vraiment très émouvant, beaucoup d'émotions et d'admiration face à l'acteur qui a su parler avec beaucoup de pudeur et d'humour d'un sujet qui peut tous nous concerner : le chômage.

A l'entracte, un bon sandwich et une bonne bière pour se remettre de nos émotions avant d'accueillir notre deuxième acteur.

Cette fois c'est plus déjanté, gags visuels et sonores s'enchaînent et le comédien nous entraîne dans un monde imaginaire.

La soirée se termine autour d'un dernier verre. C'est l'occasion de se revoir et de discuter avec des membres des autres secteurs. Ce fut une première pour moi et je ne regrette vraiment pas d'avoir fait le déplacement.

Merci à tous ceux qui ont organisé et donné un coup de main

Grattement vôtre

Catherine de Liège

